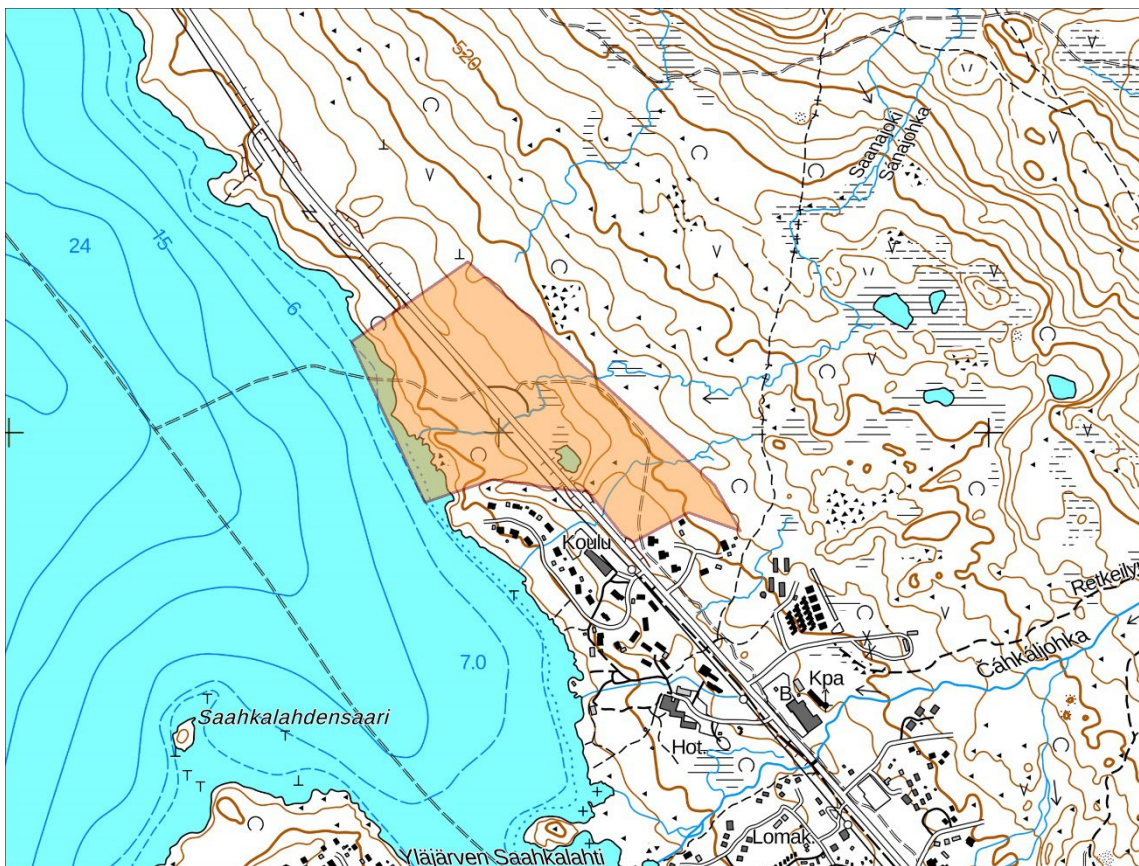

KAAVASELOSTUS

24.3.2025

Enontekiön kunta

KILPISJÄRVI

Saanajoen asemakaava



Suunnittelualueen rajaus Maanmittauslaitoksen maastokartalla

Käsittelyvaiheet

Kaavan vireille tulo, OAS nähtäville	20.4.2022
Valmisteluvaiheen kuuleminen, luonnos nähtävillä	9.5.-9.6.2023
Kaavaehdotus nähtävillä	21.2.- 22.3.2024
Esitys kaavan hyväksymisestä, kunnanhallitus	
Hyväksyminen, kunnanvaltuusto	

Kaavakartat

Asemakaavakartta, ehdotus 1:2000	16.1.2024
----------------------------------	-----------

Liitteet

Saanajoen asemakaava, meluselvitys	18.12.2023
Kilpisjärven eteläinen asemakaava, kasvillisuus- ja luontotyyppiselvitys	30.12.2022
Selvitys Saanajoen asemakaavan vaikutuksista saamelaiskulttuuriin ja poronhoitoon	31.12.2022
Asemakaavan seurantalomake	17.1.2024
Vastineet valmisteluvaiheessa saatuihin lausuntoihin	5.2.2024
Vastineet ehdotusvaiheessa saatuihin lausuntoihin	3.4.2024

Sisältö

1	PERUS- JA TUNNISTETIEDOT	1
1.1	Kaava-alueen sijainti	1
2	TIIVISTELMÄ	1
2.1	Kaavaprosessin vaiheet	1
2.2	Asemakaava	1
3	LÄHTÖKOHDAT	2
3.1	Selvitys suunnittelualueen oloista	2
3.1.1	Alueen yleiskuvaus	2
3.1.2	Luonnonympäristö ja maisema	2
3.1.3	Rakennettu ympäristö	3
3.1.4	Liikenne	4
3.1.5	Rakennettu kulttuuriympäristö.....	4
3.1.6	Muinaismuistot	4
3.1.7	Ympäristöhäiriöt	5
3.1.8	Maanomistus	8
3.2	Suunnittelutilanne	9
3.2.1	Valtakunnalliset alueidenkäyttötavoitteet	9
3.2.2	Maakuntakaava	10
3.2.3	Yleiskaava	11
3.2.4	Asemakaava	12
3.2.5	Rakennusjärjestys ja pohjakartta	13
4	ASEMAKAAVAN SUUNNITTELUN VAIHEET	13
4.1	Suunnittelun käynnistäminen ja sitä koskevat päätökset	13
4.2	Osallistuminen ja yhteistyö.....	13
4.2.1	Osalliset.....	13
4.2.2	Viranomaisyhteistyö	14
4.2.3	Valmisteluvaiheen kuuleminen	14
4.2.4	Ehdotusvaiheen kuuleminen	15
4.3	Asemakaavan tavoitteet	15
4.3.1	Valtakunnalliset alueidenkäyttötavoitteet	16
4.3.2	Maakuntakaava	17
5	ASEMAKAAVAN KUVAUS	17
5.1	Kaavan rakenne	17
5.1.1	Mitoitus	18
5.2	Aluevaraukset	18
5.2.1	Korttelialueet	18
5.2.2	Muut alueet.....	19

5.3	Yleiskaavan sisältövaatimusten huomiointi (MRL 39 §)	19
5.4	Kaavan vaikutukset	20
5.4.1	Vaikutukset rakennettuun ympäristöön.....	20
5.4.2	Vaikutukset luontoon ja luonnonympäristöön	20
5.4.3	Vaikutukset maisemaan	21
5.4.4	Vaikutukset Natura 2000 -alueisiin	27
5.4.5	Vaikutukset poronhoitoon ja saamelaiskulttuuriin	28
5.5	Ympäristön häiriötekijät	30
5.6	Asemakaavamääräykset	30
5.7	Nimistö	31
6	ASEMAKAAVAN TOTEUTUS	31
6.1	Toteuttaminen ja ajoitus	31
6.2	Toteutuksen seuranta	31

1 PERUS- JA TUNNISTETIEDOT

Kaavan nimi: Kilpisjärven Saanajoen asemakaava

1.1 Kaava-alueen sijainti

Kaava-alue sijoittuu Enontekiön kunnan Kilpisjärven kyläkeskuksen pohjoispuolelle ja on kooltaan noin 21 hehtaaria. Suunnittelualan rajausta on esitetty selostuksen kansilehdellä sijaitsevalla kartalla.

2 TIIVISTELMÄ

2.1 Kaavaprosessin vaiheet

Kunnanhallitus päätti hankkeen käynnistämisestä ja osallistumis- ja arviointisuunnitelmasta (OAS) 5.4.2022 § 81

Kaava kuulutettiin vireille ja OAS asetettiin kaavaprosessin ajaksi nähtäville 20.4.2022

Aloitusvaiheen viranomaisneuvottelu järjestettiin 25.5.2022.

Asemakaavatyöstä järjestettiin yleisötilaisuudet Kilpisjärvellä 13.6.2022 sekä etäyhteydellä 21.6.2022.

Kunnanhallitus käsitteli kaavaluonnoksen 25.4.2023 § 101

Kaavaluonnos asetettiin nähtäville 9.5. – 9.6.2023 väliseksi ajaksi

Poronhoitolain 53 §:n mukainen neuvottelu 26.9.2023

Saamelaiskäräjälain 9 §:n mukainen neuvottelu 25.1.2024

Kunnanhallitus käsitteli luonnosvaiheen vastineet ja kaavaehdotuksen 13.2.2024 § 20

Kaavaehdotus asetettiin nähtäville 21.2. – 22.3.2024 väliseksi ajaksi

Kunnanhallitus esitti valtuustolle kaavan hyväksymistä x.x.202x § xxx

Kunnanvaltuusto hyväksyi asemakaavan x.x.202x § xxx

2.2 Asemakaava

Asemakaavalla laajennetaan Kilpisjärven asemakaava-aluetta.

3 LÄHTÖKOHDAT

3.1 Selvitys suunnittelualueen oloista

3.1.1 Alueen yleiskuvaus

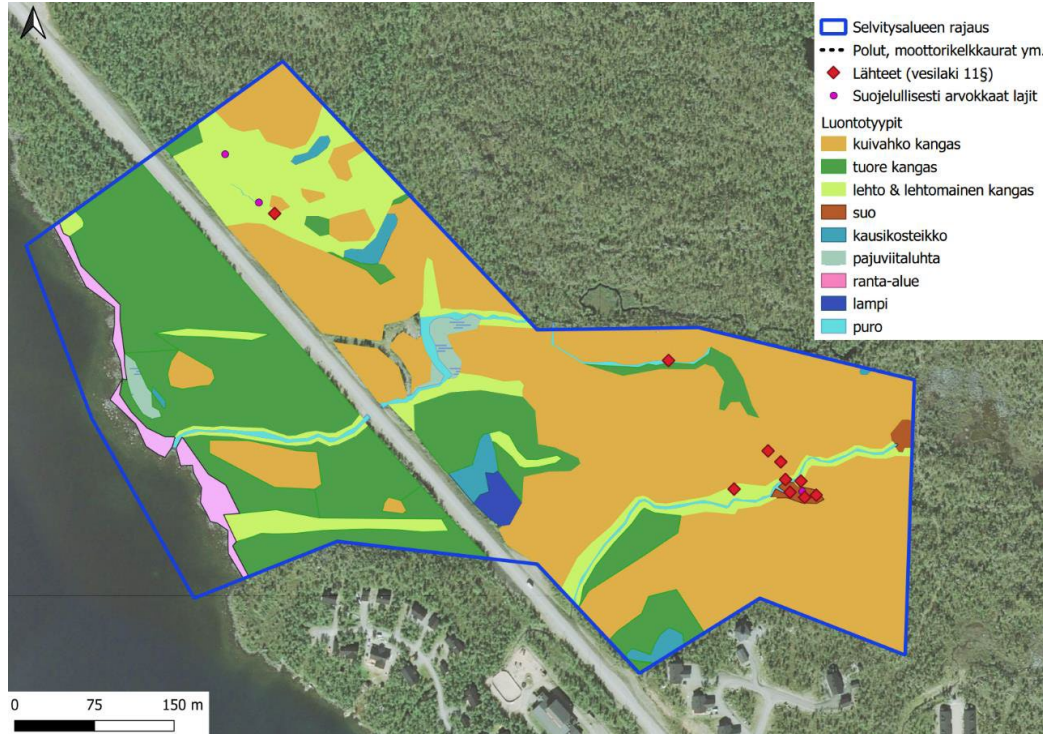
Suunnittelualue on rakentamatonta tunturikoivikkoa rajautuen etelässä olemassa olevaan asutukseen ja lännessä Kilpisjärveen. Suunnittelualueen halkaisee valtatie 21 ja alueella on lisäksi moottorikelkkaura. Saanajoki laskee Kilpisjärveen suunnittelualueen kohdalla.

Suunnittelualue on Käsivarren paliskunnan laidunalueita. Paliskunta on jakautunut neljään siidaan eli tokkakuntaan. Suunnittelualue on aiemmin ollut Gova-Labban ja nykyisin Vasaran siidan kesälaidunalueita. Kilpisjärven kyläalue on ollut poroille hyvin tärkeä, koska alue on tuulinen ja porot menevät alueelle räkkää eli hyönteisaikaa pakoon ja hakemaan suojaa.

Saana on saamelaisten vanha pyhä paikka ja Saanan alueen maisema on osa alueen saamelaisten identiteettiä, kulttuuria ja kulttuuriperintöä.

3.1.2 Luonnonympäristö ja maisema

Kaavaprosessin tueksi alueelle tehtiin kasvillisuus- ja luontotyyppiselvitys kesällä 2022. Selvitysalue sijaitsee loivalla tunturirinteellä subalpiinisessa tunturikoivu-
vyöhykkeessä.



Suunnittelualueen luontotyyppikartta.

Selvitysalueella ei tiedetä esiintyvän uhanalaisia tai rauhoitettuja kasvilajeja. Alueella havaitut lajit pussikämmekä ja kaltiokinnassammal luokitellaan valtakunnallisesti silmälläpidettäviksi (NT). Selvitysalueella havaittiin luonnontilaisia lähteitä ja lähteikköjä, jotka kuuluvat vesilailla suojeltuihin luontotyyppeihin, joiden luonnontilan vaarantaminen on kielletty. Selvitysalueen purot ja niiden varret, suot ja muut kosteikot sekä lehdot arvioidaan olevan alueen monimuotoisuudelle tärkeimmät kohteet.

Suunnittelualue kuuluu Tornionjoen-Muonionjoen vesistöalueeseen, joka sisältyy suojeltuun Natura 2000 -verkostoon. Kilpisjärven lähialueella sijaitsevat lisäksi Natura-alueet Saanan luonnonsuojelualue ja Malla. Natura-alueen suojeluarvoja merkittävästi heikentävä toiminta on kiellettyä sekä alueella että sen rajojen ulkopuolella.

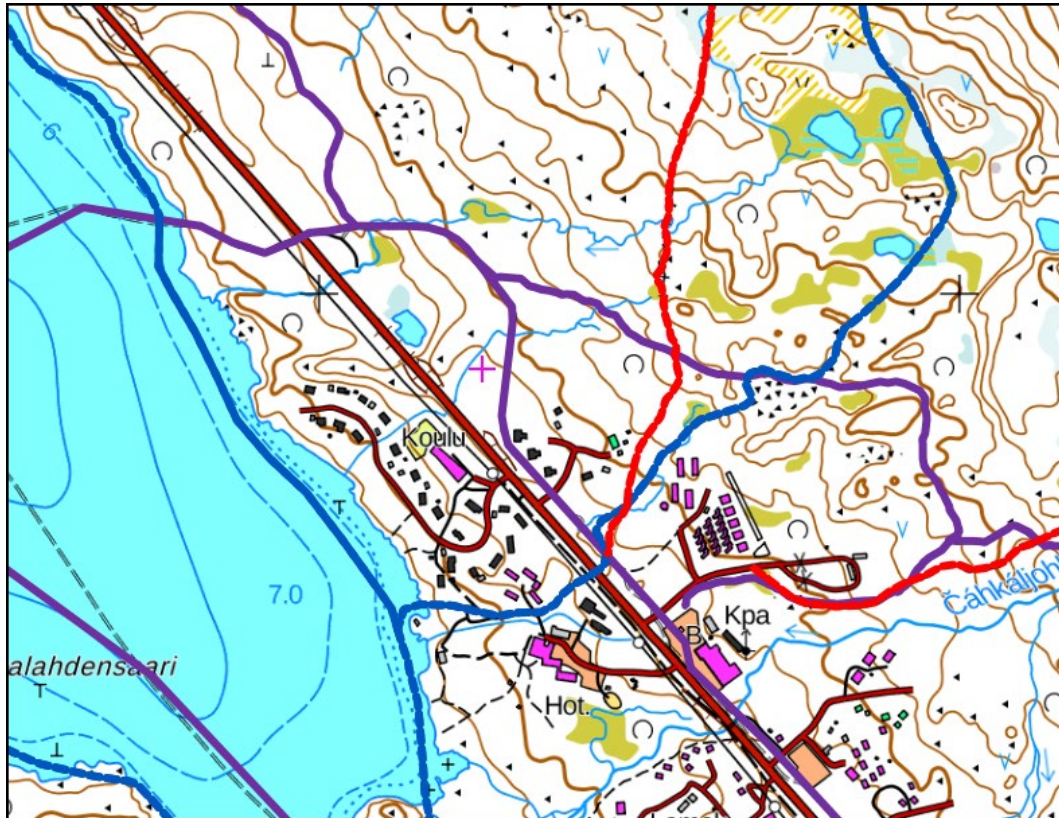
Rantojensuojeluohjelman kohde Käsivarren tunturijärvet (RSO120123) sivuaa suunnittelualueen koillisreunaa. Rantojensuojeluohjelmakohteen tavoitteena on säilyttää alue rakentamattomana ja luonnontilaisena.

Valtakunnallisesti arvokkaan Käsivarren suurtunturien maisemat -alueen reuna sijaitsee noin puolen kilometrin etäisyydellä suunnittelualueesta.

3.1.3 Rakennettu ympäristö

Suunnittelualueella ei ole rakennuksia.

Suunnittelualueen itäpuolella kulkee Kilpisjärven kyläkeskuksesta Saanajärvelle menevä kesäretkeilyreitti. Talvella alueen läpi kulkee moottorikelkkaura ja alueen läheisyydessä kulkee myös hiihtoreittejä.



Kuvaote Metsähallituksen retkikartta.fi -palvelusta, kartassa punaisella kesäretkeilyreitit, sinisellä hiihtoladut ja violetilla moottorikelkkaurat.

Kaavoitettavan alueen eteläpuolella olevat asuinalueet sijaitsevat kunnallisen vesi- ja viemäriverkoston toiminta-alueella, joka on laajennettavissa suunnittelualueelle.

3.1.4 Liikenne

Suunnittelualueen halkaisee valtatie 21. Liikennemäärä valtatiellä suunnittelualueen kohdalla oli vuonna 2022 keskimäärin 620 ajoneuvoa vuorokaudessa. Näistä raskaita ajoneuvoja oli 100 kpl (16%).

3.1.5 Rakennettu kulttuuriympäristö

Suunnittelualueen läheisyydessä, sen eteläpuolella sijaitsee valtakunnallisesti merkittävä rakennettu kulttuuriympäristökohde (RKY 2009) ”Kilpisjärven matkailuhotelli”.

3.1.6 Muinaismuistot

Suunnittelualueelta ei tunneta kiinteitä muinaisjäännöksiä. Muinaisjäännöskohdet ja muut kulttuuriperintökohteet on tarkistettu Museoviraston muinaisjäännösrekisteristä helmikuussa 2023. <https://www.kyppi.fi/palveluikkuna/mireki/>

3.1.7 Ympäristöhäiriöt

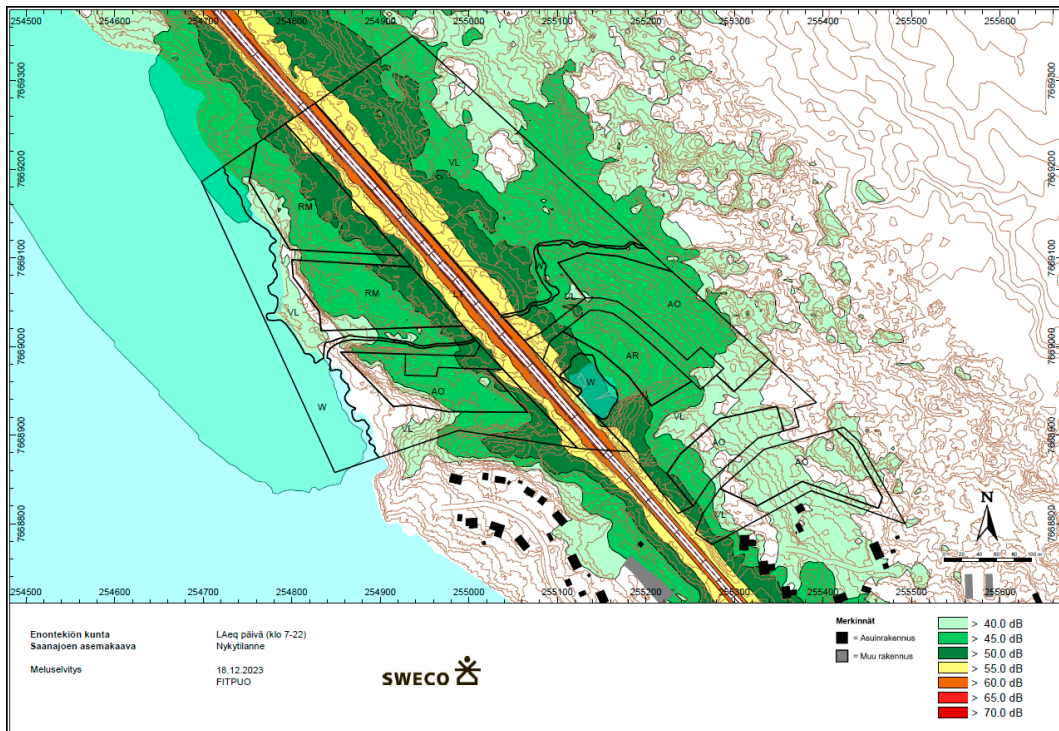
Asemakaavan tueksi on laadittu meluselvitys. Selvityksessä on tarkasteltu selvitysalueen melutasoja nykytilanteessa sekä ennustetilanteessa asemakaavaluonnoksen mukaisten maankäyttöratkaisuiden toteuduttua. Ennustetilanteessa liikenteen aiheuttamat melutasot ovat liikennemäärien kasvun johdosta nykytilannetta suuremmat.

Melulaskennoissa käytetyt nykytilanteen liikennemäärät perustuvat Väyläviraston julkaisemiin liikennemäärätietoihin (Väylävirasto 2022). Sekä nyky- että ennustetilanteessa ajonopeudet on mallinnettu voimassa olevien nopeusrajoitusten mukaisena.

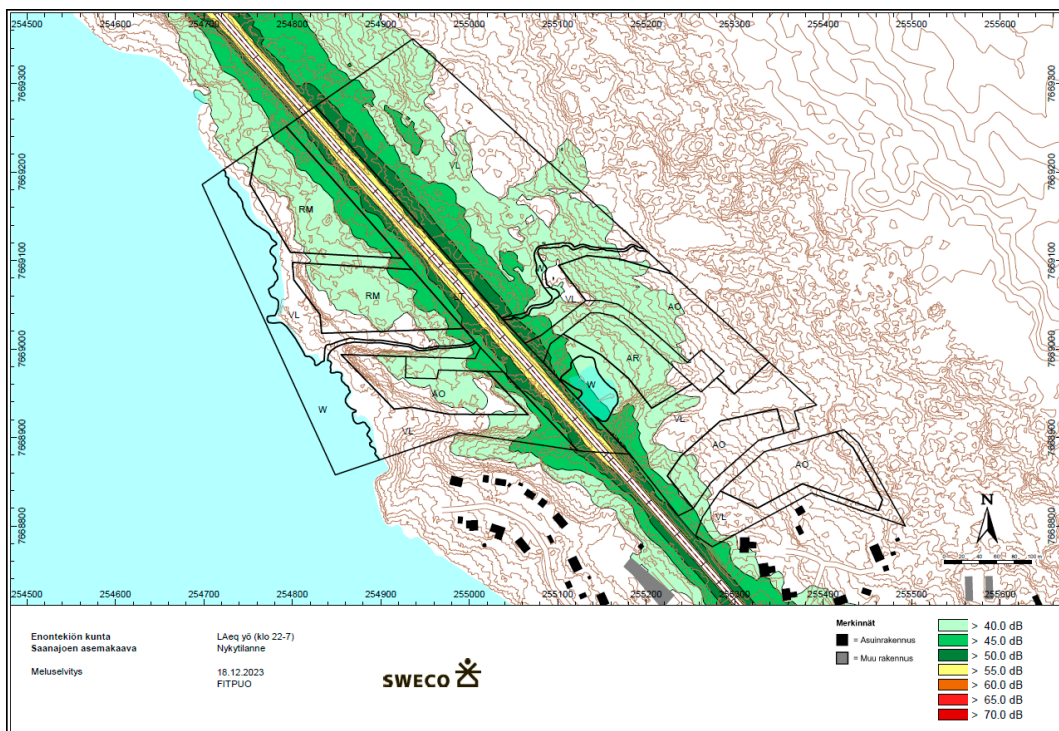
Liikennemäärien kasvukerroin määritettiin Liikenneviraston selvityksen pitkän aikavälin ennusteen mukaisesti. Ennuste on perusennuste, joka kuvaa liikenteen todennäköistä, tehtyihin päätöksiin ja näköpiirissä oleviin toimintaympäristön muutoksiin perustuvaa kehitystä (Liikennevirasto 2018).

Melulaskentojen raskaan liikenteen osuudet on arvioitu Väyläviraston julkaisemiin nykytilanteen liikennemäärätietoihin perustuen. Liikenteen vuorokausijakauman osalta päiväajan liikenteen osuudeksi Käsivarrentiellä on arvioitu 88 % ja yöajan 12 %.

Nykytilanteessa tiiliikenteen muodostama päiväajan ohjearvon 55 dB ylittävä melualue ulottuu noin 20–45 metrin etäisyydelle Käsivarrentiestä. Olemassa olevien asuinalueiden yöajan ohjearvon 50 dB ylittävä meluvyöhyke ulottuu noin 15–30 metrin etäisyydelle ja uusille asuinalueille määritetty ohjearvotaso 45 dB ylittyy noin 30–70 metrin etäisyydellä tien keskilinjasta.

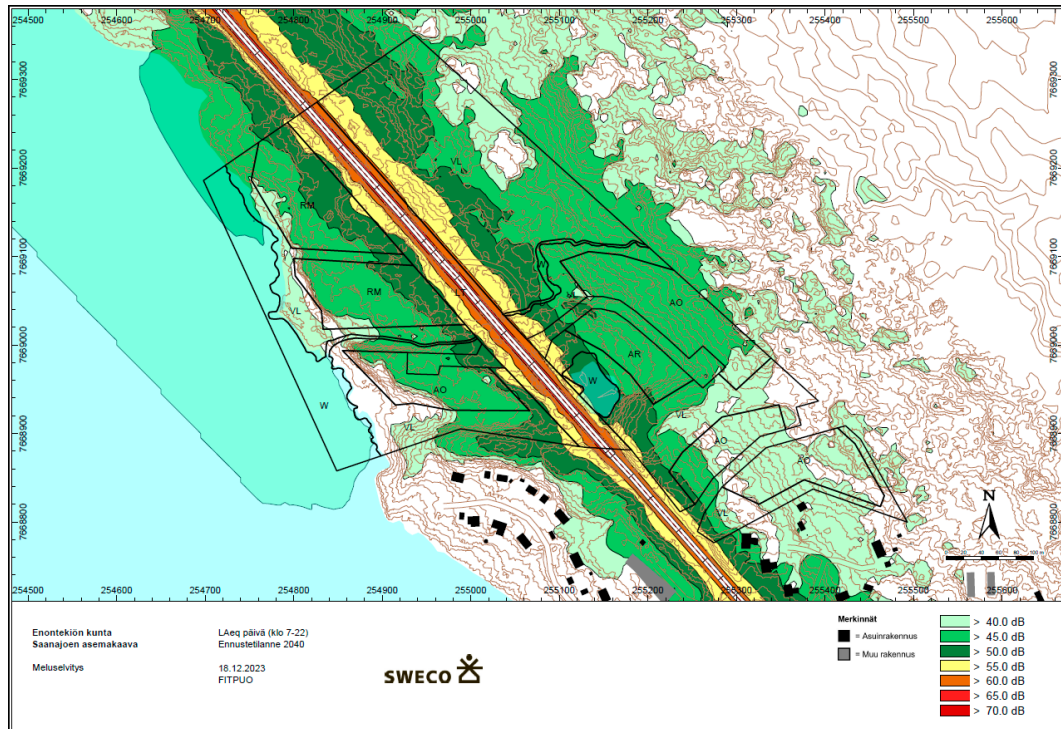


Meluvyöhykekartta, nykytilanne päivä.

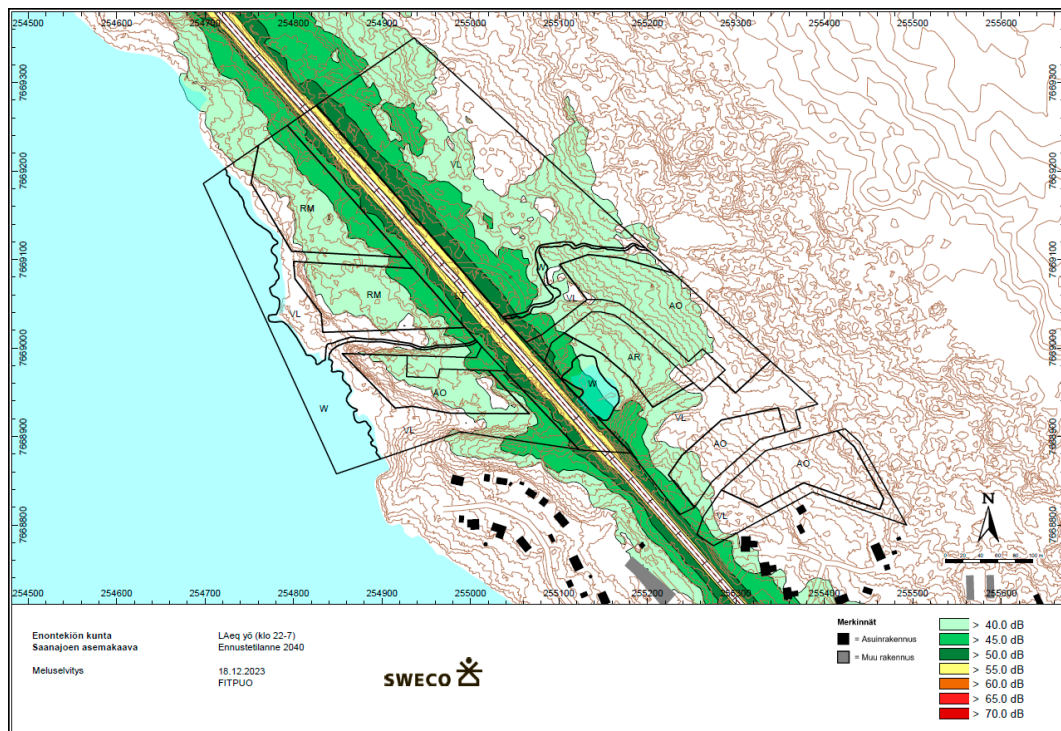


Meluvyöhykekartta, nykytilanne yö.

Ennustetilanteessa Käsivarrentien tieliikenteen aiheuttama, päiväajan ohjearvon ylittävä melualue ulottuu noin 20–50 metrin etäisyydelle tien keskilinjasta. Olemassa olevien asuinalueiden yöajan ohjearvon 50 dB ylittävä meluvyöhyke ulottuu noin 20–30 metrin etäisyydelle ja uusille asuinalueille määritetty ohjearvotaso 45 dB ylittyä noin 40–85 metrin etäisyydellä tien keskilinjasta.



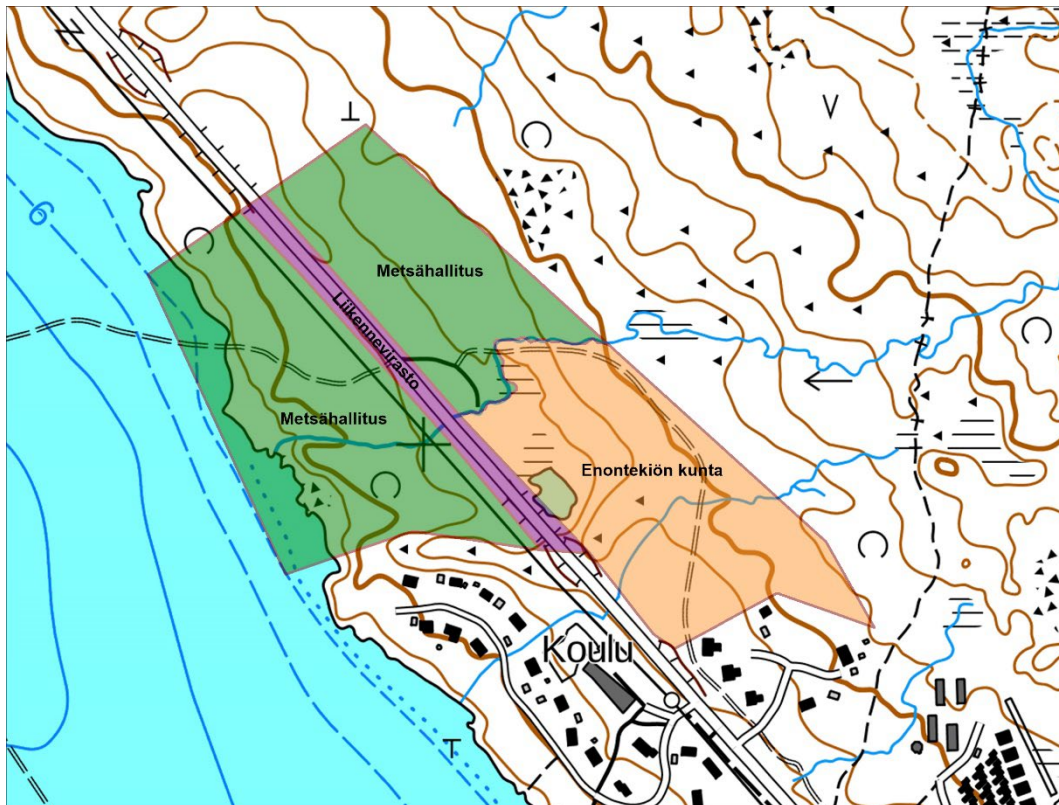
Meluvyöhykekartta, ennustetilanne 2040 päivä.



Meluvyöhykekartta, ennustetilanne 2040 yö.

3.1.8 Maanomistus

Suunnittelualue on valtion (14 ha) ja kunnan (7 ha) omistuksessa. Valtion maiden osalta hallinnoivat viranomaiset ovat Metsähallitus ja valtatie osalta Väylävirasto.



Suunnittelualueen maanomistus.

3.2 Suunnittelutilanne

3.2.1 Valtakunnalliset alueidenkäyttötavoitteet

Valtakunnalliset alueidenkäyttötavoitteet eli VAT:t ovat osa maankäyttö- ja rakennuslain (132/1999) mukaista alueidenkäytön suunnittelujärjestelmää. Valtion ja kuntien viranomaisten on otettava tavoitteet huomioon toiminnassaan ja edistettävä niiden toteuttamista. Viranomaisten tulee myös arvioida toimenpiteidensä vaikutuksia valtakunnallisten alueidenkäyttötavoitteiden suhteen.

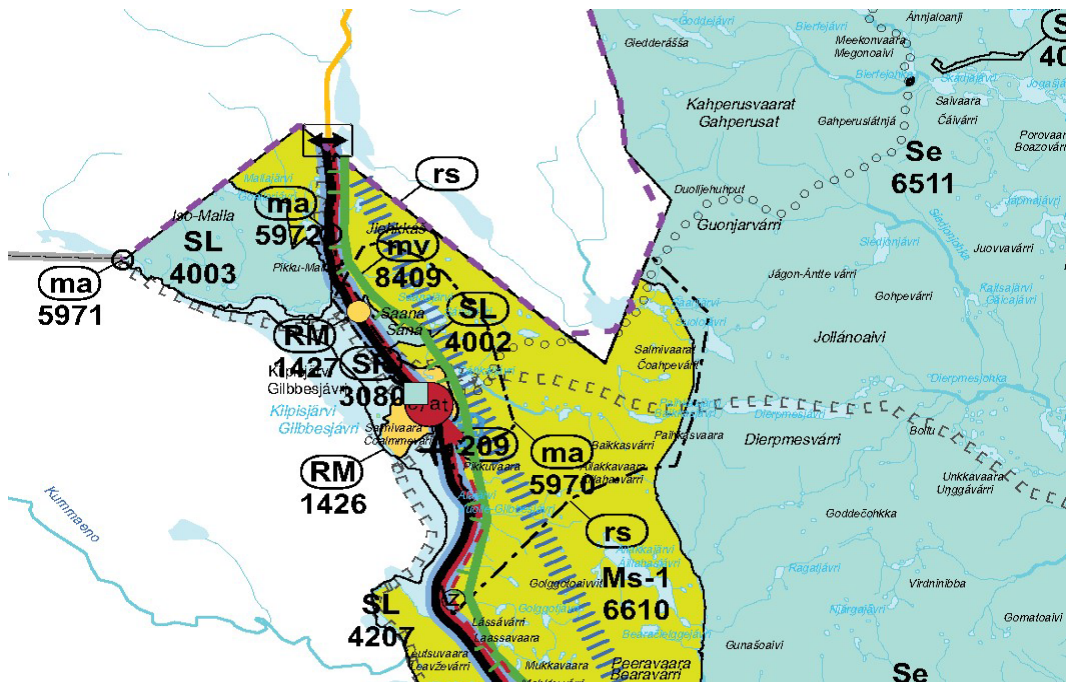
Valtioneuvosto on tehnyt päätöksen uusista valtakunnallisista alueidenkäyttötavoitteista 14.12.2017. Päätös korvaa valtioneuvoston vuonna 2000 tekemän ja 2008 tarkistaman päätöksen. Valtioneuvoston päätös on tullut voimaan 1.4.2018.

Keskeiset teemat uusissa valtakunnallisissa alueidenkäyttötavoitteissa ovat toimivat yhdyskunnat ja kestävä liikkuminen, tehokas liikennejärjestelmä, terveellinen ja turvallinen elinympäristö, elinvoimainen luonto- ja kulttuuriympäristö sekä luonnonvarat ja uusiutumiskykyinen energiahuolto.

3.2.2 Maakuntakaava

Enontekiöllä on voimassa 16.5.2012 lainvoiman saanut Tunturi-Lapin maakuntakaava.

Kilpisjärvelle on osoitettu keskustatoimintojen alueen ja keskuskylän kohdemerkintä c/at. Merkinnällä osoitetaan keskuskylä, joissa pyritään säilyttämään tai joihin suunnitellaan maaseudun peruspalveluita, joita voidaan pitää sopivina rakentamisalueina ja joiden keskeisille alueille voidaan sijoittaa laajan alueen ja rajakautan palveluja, myös vähittäiskaupan suuryksiköitä. Kaavamääräyksen mukaan alueella tulee säilyttää ja kehittää monipuolisesti maaseudun elinkeinoja, palveluja, asutusta ja kulttuuriympäristöä. Suunnittelualue sijoittuu Salmivaaran matkailupalveluiden alueelle (RM 1426) ja kulttuuriympäristön tai maiseman vaalimisen kannalta tärkeälle alueelle Saanan maisemanähtävyyalue (ma 5970). Kaavamääräyksen mukaan alueen suunnittelussa on turvattava merkittävien kulttuurihistoriallisten ja maisemallisten arvojen säilyminen. Suunnittelualue kuuluu lisäksi matkailun vetovoima-alueeseen, matkailun ja virkistykseen kehittämisen kohdealueeseen Kilpisjärven matkailuvyöhyke (mv 8409). Aluetta tulee kehittää matkailukeskusten, maaseutumatkailun, palvelujen ja reitistöjen yhteistoiminnallisena kokonaisuutena alueen pääkäyttötarkoitusten kanssa yhteen sopivalla tavalla.



Ote Tunturi-Lapin maakuntakaavasta.

Maakuntakaavassa on annettu myös koko maakuntakaava-aluetta koskevia määräyksiä muun muassa poronhoidon ja muiden luontaiselinkeinojen alueidenkäytöllisten toiminta- ja kehittämisedellytysten turvaamisesta sekä arvokkaiden maisema-alueiden ja luonnonympäristöjen huomioimisesta.

Suunnittelualueita koskevat myös seuraavat maakuntakaavan määräykset:



Saamelaisten kotiseutualue.

Merkinnällä osoitetaan saamelaisten kotiseutualue. Alueella tarkoitetaan Enontekiön, Inarin, Utsjoen kuntien alueita sekä Sodankylän kunnassa sijaitsevaa Lapin paliskunnan aluetta. (Laki saamelaiskäräjistä N:o 974/1995 4§)

Viranomaisten on varattava saamelaiskäräjille tilaisuus tulla kuulluksi ja neuvotella kaikista laajakantoisista ja merkittävistä toimenpiteistä, jotka voivat välittömästi ja erityisellä tavalla vaikuttaa saamelaisten asemaan alkuperäiskansana ja jotka koskevat saamelaisten kotiseutualueella yhdyskuntasuunnittelua, valtionmaan, suojelualueiden ja erämaa-alueiden hoitoa, käyttöä, vuokrausta ja luovutusta, kaivoskivennäisten valtausta ja kaivospiirin perustamista tarkoittavia lupahakemuksia taikka muuta vastaavaa saamelaisten kieleen, kulttuuriin tai heidän asemaansa alkuperäiskansana vaikuttava alueiden käyttöön liittyvää asiaa.

Metsähallituksen hallinnassa olevien luonnonvarojen hoito, käyttö ja suojelu on sovitettava yhteen Saamelaiskäräjistä annetussa laissa tarkoitettua saamelaisten kotiseutualueella siten, että saamelaisten kulttuurin harjoittamisen edellytykset turvataan, sekä poronhoitolaissa tarkoitettua poronhoitoalueella siten, että poronhoitolaissa säädetyt velvoitteet täytetään.

Porotalouden ja luontaiselinkeinojen rahoituslain mukaisissa toimenpiteissä on kiinnitettävä erityistä huomiota saamelaisten mahdollisuuksiin ylläpitää ja kehittää kulttuurimuotoonsa kuuluvia elinkeinoja saamelaisten kotiseutualueella.

Saamelaisten kotiseutualueella metsätalouden tulisi käyttää luontaista uudistamista sille soveltuvilla kohteilla ja välttää maanpinnan voimakasta käsittelyä.



Eryyksi poronhoitoa varten tarkoitettun alueen raja.

Rajan pohjoispuoleisella alueella olevaa valtion maata ei saa käyttää sillä tavoin, että siitä aiheutuu huomattavaa haittaa poronhoidolle. Valtion maan luovuttaminen tai vuokraaminen saa tapahtua vain sillä ehdolla, että maanomistajalla tai vuokramiehellä ei ole oikeutta saada korvausta porojen aiheuttamasta vahingosta. (Poronhoitolain 2.2 §:n mukaan)



Luontaiselinkeinolain mukainen raja.

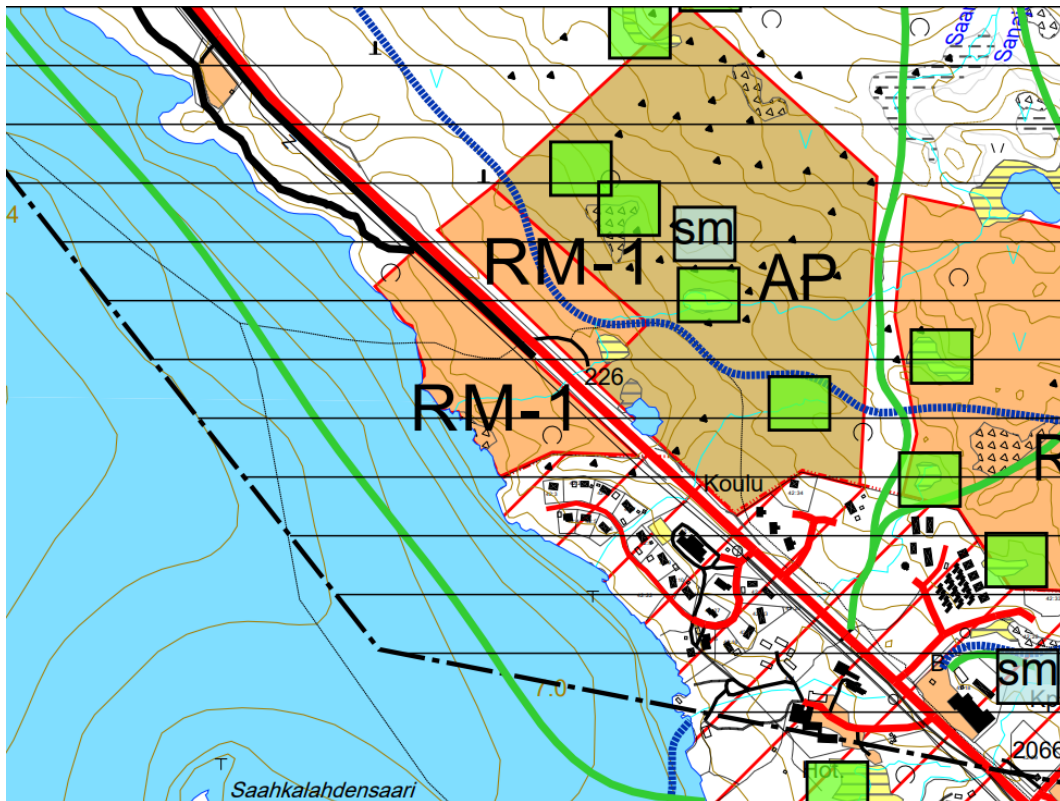
Merkinnällä osoitetaan luontaiselinkeinolain mukaista rajaa, jonka pohjoispuolella sovelletaan luontaiselinkeinolain tavoitteita.

3.2.3 Yleiskaava

Kilpisjärven kylän alueella ei ole voimassaolevaa oikeusvaikutteista yleiskaavaa. Vireillä oleva Kilpisjärven osayleiskaava on ehdotusvaiheessa. Kaavaehdotus on ollut virallisesti nähtävillä 11.6. – 16.7.2021. Suunnittelualueelle siinä on osoitettu merkinnät AP (pientalovaltainen asuntoalue) ja RM-1 (matkailupalvelujen alue).

Yleiskaavaehdotuksessa alueelle on osoitettu lisäksi moottorikelkkailureitti sekä kevyen liikenteen reitti valtatie varteen.

Kaavaehdotusvaiheessa saadun palautteen perusteella yleiskaavaa ei ole mahdollista viedä hyväksymiskäsittelyyn ja kaavan sisältö muuttuu myös nyt asemakaavoitettavalla alueella. Tehtävien täydennysten ja korjausten jälkeen kaavaehdotus asetetaan uudelleen nähtäville.

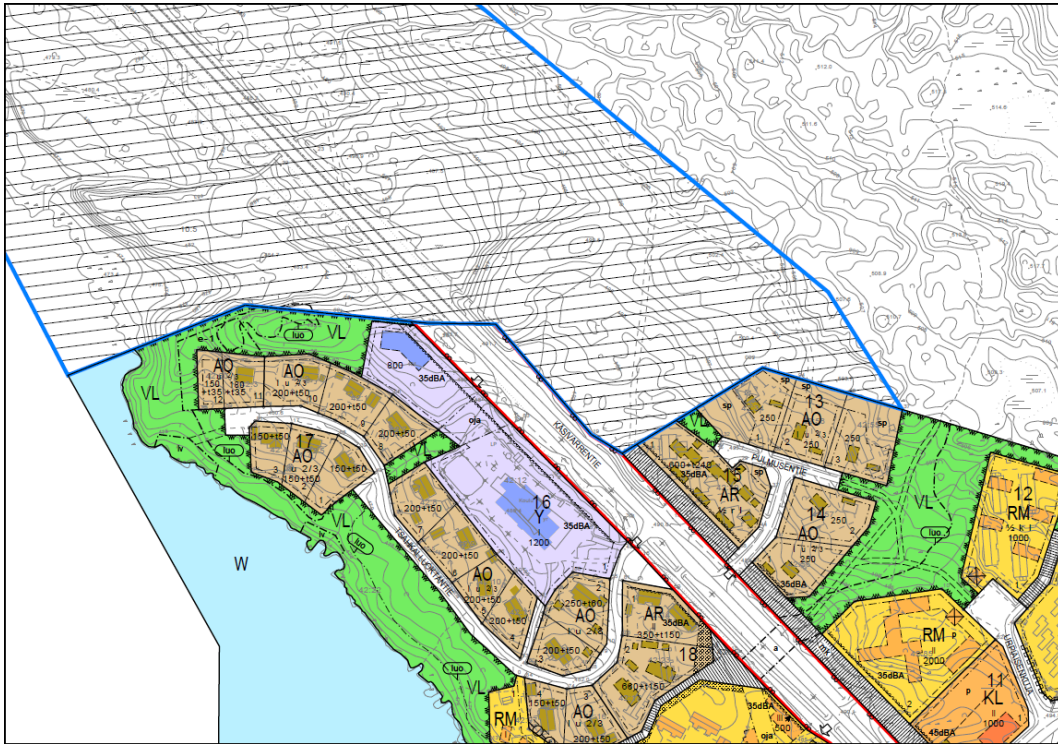


Ote Kilpisjärven yleiskaavaehdotuksesta.

3.2.4 Asemakaava

Suunnittelualueella ei ole voimassaolevaa asemakaavaa. Alueen eteläpuolella suunnittelualueeseen rajoittuvat vuonna 2003 hyväksytty Kilpisjärven kyläalueen asemakaava ja vuonna 2005 hyväksytty Kilpisjärven kyläalueen asemakaavan muutos.

Valtatien koillispuolella suunnittelualueeseen rajoittuvat rakennuskorttelit on osoitettu voimassa olevissa asemakaavoissa pysyvään asumiseen kaavamerkinnöillä AO (Erillispientalojen korttelialue) ja AR (Rivitalojen ja muiden kytkettyjen asuinrakennusten korttelialue). Valtatien lounaispuolella suunnittelualueeseen rajoittuvan alueen asemakaavamerkinnot ovat Y (Yleisten rakennusten korttelialue) ja VL (Lähivirkistysalue).



Ote Kilpisjärven ajantasa-asemakaavasta. Kaavoitettavan alueen rajaus viivoitettuna.

3.2.5 Rakennusjärjestys ja pohjakartta

Enontekiön kunnan voimassa oleva rakennusjärjestys on laadittu vuonna 1992.

Asemakaavan pohjakartta hyväksytty 19.9.2022.

4 ASEMAKAAVAN SUUNNITTELUN VAIHEET

4.1 Suunnittelun käynnistäminen ja sitä koskevat päätökset

Enontekiön kunnanhallitus päätti hankkeen käynnistämisestä sekä osallistumis- ja arviointisuunnitelmasta (OAS) 5.4.2022 § 81

Kaava kuulutettiin vireille ja OAS asetettiin kaavaprosessin ajaksi nähtäville 20.4.2022.

4.2 Osallistuminen ja yhteistyö

4.2.1 Osalliset

Kaavan osallisia ovat maanomistajat ja ne, joiden asumiseen, työntekoon tai muihin oloihin kaava saattaa huomattavasti vaikuttaa, sekä viranomaiset ja yhteisöt, joiden toimialaa suunnittelussa käsitellään.

Tässä hankkeessa keskeisiä osallisia ovat:

-
- Suunnittelualueen ja lähiympäristön maanomistajat ja toimijat
 - Kunnan hallintokunnat
 - Lapin ELY-keskus
 - Lapin liitto
 - Saamelaismuseumo Siida
 - Metsähallitus
 - Saamelaiskäräjät
 - Enontekiön Sähkö Oy
 - Enontekiön Vesihuolto Oy
 - Lapin luonnonsuojelupiiri ja luonnonsuojeluyhdistykset
 - Kilpisjärven kyläyhdistys ry
 - Käsivarren paliskunta
 - Lapin pelastuslaitos

4.2.2 Viranomaisyhteistyö

Viranomaisten tavoitteita selvitetään kaavaprosessin kuluessa. Viranomaisilta pyydetään lausunnot sekä asemakaavan muutoksen luonnos- että ehdotusvaiheessa. Tarvittaessa järjestetään viranomaisneuvotteluja tai työneuvotteluja.

4.2.3 Valmisteluvaiheen kuuleminen

Asemakaavaluonnos on ollut nähtävillä MRL 62 §:n sekä MRA 30 §:n mukaisesti 9.5. – 9.6.2023 välisen ajan.

Valmisteluvaiheen kuulemisen jälkeen kaavan sisältöön tuli runsaasti muutoksia. Kaavaluonnoksesta annetun palautteen ja sidosryhmien kanssa käytyjen neuvottelujen johdosta rakennuskorttelien ja katualueiden rajauksia muutettiin. Valtion maalla Saanaojen pohjoispuolella valtatie itäpuolinen matkailupalvelujen kortteli (RM) poistettiin ja alue muutettiin kokonaan lähivirkistysalueeksi (VL). Valtatie ja Kilpisjärven väliin jääviä matkailupalvelujen kortteleita laajennettiin, Saanaojen eteläpuolella järven rantaan kaavaehdotuksessa osoitettiin matkailupalvelujen sijaan omakotitontteja (AO). Kunnan maalla omakotitonttien rajauksia muutettiin ja kortteli 60 muutettiin rivitalokortteliksi.

Sinirinnantietä lyhennettiin siten, että se ei ylitä luonnontilaista puroa. Kaavakartalle lisättiin uusina katuina Kivitaskuntie ja Saanaojenkuja.

Myös luontokohteiden rajauksiin ja niitä koskeviin kaavamääräyksiin tehtiin muutoksia. Kaavakartalle lisättiin uusi vesilaissa tarkoitettu luonnontilainen lähde. Purojen varsien luo-merkinnän selitykseen lisättiin tieto, että puron uoman vaarantaminen on vesilailla kielletty. Kaavamääräyksiin muutettiin lähteiden ympärille jätettäväksi suojaetäisyydeksi 20 metriä. Natura-alueen nat-merkinnän selitykseen lisättiin määräys, että alueen suojelun perusteena olevia luonnonarvoja ei saa merkittävästi heikentää.

Kaavaselostukseen on täsmennetty Natura-alueisiin kohdistuvia vaikutuksia sekä konkretisoitu heikentävien vaikutusten välttämis- ja lieventämistoimia.

Kaavamääräys nro 10 muutettiin seuraavanlaiseksi: alueen rakennuspaikkojen on liityttävä yhteiseen vesi- ja viemäriverkkoon.

Kaavakartalle lisättiin seuraava kaavamääräys: kaikki jätevedet on johdettava viemäriverkostoon. Jos rakennusta ei sen korkeusasemasta johtuen voida liittää vieto- viemäriin viemäriverkostoon, tontin omistaja tai haltija vastaa kiinteistökohtaisen pumppaamon rakentamisesta ja ylläpidosta.

Kaavaselostukseen korjattiin keskimääräinen vuorokausiliikennemäärä vuoden 2022 tilanteen mukaiseksi. Liittymien sijainteja muutettiin siten, että liittymät eivät ole vastakkain toistensa kanssa. Liittymiä on myös yksi vähemmän kuin luonnosvaiheessa, kun kortteleihin 62 ja 63 kulku on osoitettu samasta liittymästä. Valtatietä hallinnoivaksi viranomaiseksi korjattiin Väylävirasto.

Kaavaselostuksen perustiedoista on poistettu virheellinen tieto, että kyseessä olisi kaavamuu- tos.

Melualueiden kartat ja havainnekuvat päivitettiin vastaamaan kaavaehdotusta. Maisemavaikutusten arviointia täydennettiin.

4.2.4 Ehdotusvaiheen kuuleminen

Asemakaavaehdotus on ollut nähtävillä MRL 65 §:n sekä MRA 27 §:n mukaisesti 21.2. – 22.3.2024 välisen ajan.

Kaavaehdotuksesta antoivat lausunnon Kilpisjärven kyläyhdistys ry, Käsivarren paliskunta, Lapin liitto, Lapin ELY-keskus, Metsähallitus ja Saamelaismuseo Siida. Kaavaehdotuksesta jätettiin kolme muistutusta.

Ehdotusvaiheen jälkeen kaavaan tehtiin seuraavat muutokset:

Korttelissa 57 tontteja, rakennusaloja ja rakennusoikeuksia on pienennetty. Kortteleissa 57 ja 58 kaavamerkinnäksi muutettiin AO-1, joka sallii vain yhden asunnon talot.

Kaavakartalla muutettiin kortteleihin 62 ja 63 johtavan ajoneuvoliittymän sijaintia näkyvyydeltään parempaan paikkaan ja rakennuspaikoille osoitettiin ajoyhteys.

Lähivirkistysalueiden kaavamerkinnäksi on muutettu VL-1, joka kieltää alueella esiintyvien uhanalaisten luontotyyppien heikentämisen.

Kaavaselostukseen on lisätty maininta kasvillisuuden hitaasta elpymisestä ja asemakaavamääräysten huolellisesta noudattamista maisemavaikutusten minimoimiseksi.

Kaavaselostukseen korjattiin Käsivarren paliskunnan alueella toimivien siidojen lukumääräksi neljä.

4.3 Asemakaavan tavoitteet

Asemakaavan tavoitteena on osoittaa Kilpisjärvelle uusia rakennuspaikkoja vakituisen asumisen ja matkailun tarkoituksiin. Uudet rakennuspaikat tuovat helpotusta Kilpisjärven tonttipulaan ja tukevat alueen matkailun kehittämisedellytyksiä. Lisäksi tavoitteena on, että kaavoituksessa huomioidaan alueen luontoarvot ja ohjataan rakentamista kaavamääräyksillä maisemaan sopivaksi.

Enontekiön kunnan omistama alue on tarkoitettu asemakaavoittaa vakituisen asumisen tarkoitukseen ja Metsähallituksen omistama alue matkailupalvelujen tarkoitukseen. Kunnan ja Metsähallituksen välinen maankäyttösopimus laaditaan sitovana ennen asemakaavan ja asemakaavan muutoksen hyväksymistä.

4.3.1 Valtakunnalliset alueidenkäyttötavoitteet

Tätä kaavamutosta koskevat erityisesti seuraavat alueidenkäyttötavoitteet:

Toimivat yhdyskunnat ja kestävä liikkuminen

”Edistetään koko maan monikeskuksista, verkottuvaa ja hyviin yhteyksiin perustuvaa aluerakennetta, ja tuetaan eri alueiden elinvoimaa ja vahvuuksien hyödyntämistä.”

Kaavassa osoitettavat rakennuspaikat tukevat Kilpisjärven kylän elinvoimaisuutta.

”Luodaan edellytykset vähähiiliselle ja resurssitehokkaalle yhdyskuntakehitykselle, joka tukeutuu ensisijaisesti olemassa olevaan rakenteeseen.”

Asemakaava-alueen laajentaminen tukeutuu olemassa olevaan yhdyskuntarakenteeseen.

”Edistetään palvelujen, työpaikkojen ja vapaa-ajan alueiden hyvää saavutettavuutta eri väestöryhmien kannalta. Edistetään kävelyä, pyöräilyä ja joukkoliikennettä sekä viestintä-, liikumis- ja kuljetuspalveluiden kehittämistä.”

Kaavassa osoitettavat rakennuspaikat sijoittuvat Kilpisjärven kylän työpaikkojen ja palvelujen läheisyyteen.

”Merkittävät uudet asuin-, työpaikka- ja palvelutoimintojen alueet sijoitetaan siten, että ne ovat joukkoliikenteen, kävelyn ja pyöräilyn kannalta hyvin saavutettavissa.”

Kilpisjärven kyläkeskus on saavutettavissa kaava-alueelta kävellen ja pyöräillen.

Tehokas liikennejärjestelmä

”Edistetään valtakunnallisen liikennejärjestelmän toimivuutta ja taloudellisuutta kehittämällä ensisijaisesti olemassa olevia liikenneyhteyksiä ja verkostoja sekä varmistamalla edellytykset eri liikennemuotojen ja -palvelujen yhteiskäyttöön perustuville matka- ja kuljetusketjuille sekä tavara- ja henkilöliikenteen solmukohtien toimivuudelle.”

Kaava mahdollistaa kevyen liikenteen väylän rakentamisen valtatie varteen.

Terveellinen ja turvallinen elinympäristö

”Varaudutaan sään ääri-ilmiöihin ja tulviin sekä ilmastonmuutoksen vaikutuksiin. Uusi rakentaminen sijoitetaan tulvavaara-alueiden ulkopuolelle tai tulvariskien hallinta varmistetaan muutoin.”

Rakentamista ei osoiteta tulvavaara-alueille.

”Ehkäistään melusta, tärinästä ja huonosta ilmanlaadusta aiheutuvia ympäristö- ja terveyshaittoja.”

Kaavassa on annettu meluntorjuntaa koskevia määräyksiä.

Elinvoimainen luonto- ja kulttuuriympäristö sekä luonnonvarat

”Huolehditaan valtakunnallisesti arvokkaiden kulttuuriympäristöjen ja luonnonperinnön arvojen turvaamisesta.”

Kaava-alueen läheisyydessä sijaitseva valtakunnallisesti arvokas maisema-alue on huomioitu kaavaratkaisussa ja rakentamista ohjataan kaavamääräyksillä maisemaan sopivaksi.

”Edistetään luonnon monimuotoisuuden kannalta arvokkaiden alueiden ja ekologisten yhteyksien säilymistä.”

Luonnon monimuotoisuuden kannalta arvokkaimmat kohteet on selvitetty ja huomioitu kaavaratkaisussa.

”Huolehditaan virkistyskäyttöön soveltuvien alueiden riittävydestä sekä viheralueverkoston jatkuvuudesta.”

Suuri osa kaava-alueesta on osoitettu lähivirkistysalueeksi ja aluetta ympäröivät laajat virkistykseen ja retkeilyyn soveltuvat alueet.

”Huolehditaan saamelaiskulttuurin ja -elinkeinojen kannalta merkittävien alueiden säilymisestä.”

Rakentaminen osoitetaan valtatie läheisyyteen alueelle, jota poro laaditun selvityksen mukaan välttää.

4.3.2 Maakuntakaava

Maankäyttö- ja rakennuslain 32 §:n mukaan maakuntakaava on ohjeena muutettaessa asemakaavaa. Maakuntakaavan ohjausvaikutus on huomioitava erityisesti nyt, kun laadittavan asemakaavan alueella ei ole oikeusvaikutteista yleiskaavaa. Laadittu kaavamuutos on alueella voimassa olevan Tunturi-Lapin maakuntakaavan tavoitteiden mukainen.

5 ASEMAKAAVAN KUVAUS

5.1 Kaavan rakenne

Asemakaavalla osoitetaan rakennuspaikkoja vakituisen asumisen ja matkailun tarkoituksiin. Alueelle muodostuu viisitoista ohjeellista pientalotonttia, yksi rivitalotontti ja neljä matkailupalvelujen tonttia.

5.1.1 Mitoitus

Suunnittelualueen pinta-ala on noin 21 hehtaaria. Asumiseen varattujen kortteli-alueiden yhteen laskettu pinta-ala on noin 3,9 ha ja rakennusoikeus 4 450 kerrosalaneliömetriä. Matkailupalvelujen korttelialueita on yhteensä noin 2,3 hehtaaria ja rakennusoikeutta niissä on yhteensä 7 300 kerrosalaneliömetriä. Kaava-alueen kokonaisrakennusoikeus on 11 750 kerrosalaneliömetriä.

Kaavan mitoitus tiedot on esitetty tarkemmin asemakaavan seurantalomakkeessa, joka on kaavaselostuksen liitteenä.

5.2 Aluevaraukset

5.2.1 Korttelialueet

Erillispientalojen korttelialueet (AO) ja (AO-1)

Asemakaavalla muodostuu erillispientalojen korttelialueet 57-59 ja 61. Korttelien pinta-ala on yhteensä 32 992 m². Korttelialueille on osoitettu 15 ohjeellista tonttia, joille on rajattu rakennusalat. Rakennuspaikalle saa rakentaa yhden enintään kaksi asuntoa käsittävän asuinrakennuksen ja korkeintaan kaksi talousrakennusta. AO-1 kortteleissa 57 ja 58 asuinrakennuksessa saa olla vain yksi asunto. Rakennuspaikan rakennusoikeus kortteleissa 59 ja 61 on 250 k-m². Asuinrakennuksen rakennusoikeus on 200 k-m² ja talousrakennuksen / auton säilytyspaikan 50 k-m². Kortteleissa 57 ja 58 rakennuspaikat ovat hieman pienempiä ja rakennusoikeus 200 k-m². Asuinrakennuksen rakennusoikeus on 160 k-m² ja talousrakennuksen / auton säilytyspaikan 40 k-m². Suurin sallittu kerrosluku on kolmelta toista rakennuspaikalla ½ k I eli kellarikerroksessa kerrosalaan laskettavaksi tilaksi saa käyttää puolet rakennuksen suurimman kerroksen alasta. Korttelissa 61 kahdella rakennuspaikalla suurin sallittu kerrosluku on I u 2/3 eli ullakon tasolla kerrosalaan laskettavaksi tilaksi saa käyttää 2/3 rakennuksen suurimman kerroksen alasta.

Rivitalojen ja muiden kytkettyjen asuinrakennusten korttelialue (AR)

Asemakaavalla muodostuu rivitalojen korttelialue 60, jonka pinta-ala on yhteensä 6 121 m². Korttelialueelle on osoitettu 1 ohjeellinen tontti, jolle on rajattu rakennusala. Rakennuspaikalle saa rakentaa enintään 1000 k-m². Asuinrakennuksen rakennusoikeus on 800 k-m² ja talousrakennuksen / auton säilytyspaikan 200 k-m². Korttelin suurin sallittu kerrosluku on ½ k I eli kellarikerroksessa kerrosalaan laskettavaksi tilaksi saa käyttää puolet rakennuksen suurimman kerroksen alasta.

Matkailua palvelevien rakennusten korttelialueet (RM)

Asemakaavalla muodostuu matkailua palvelevien rakennusten korttelialueet 62 ja 63. Korttelien pinta-ala on yhteensä 23 421 m². Korttelialueille on osoitettu 4 ohjeellista tonttia, joille on rajattu rakennusalat. Rakennuspaikan rakennusoikeus on 1600 k-m² - 2000 k-m² ja suurin sallittu kerrosluku II. Korttelissa 62 molemmille rakennuspaikoille on osoitettu lisäksi rakennusala rantasaunalle, jossa rakennusoikeutta 50 k-m². Korttelit sijaitsevat osittain liikennemelualueella ja rakennusten

valtatie puoleisten ulkoseinien sekä ikkunoiden ja muiden rakenteiden äänieristävyyden liikennemelua vastaan on oltava vähintään 45 dBA. Kortteleihin on osoitettu uusi yhteinen ajoneuvoliittymä valtatieltä.

5.2.2 Muut alueet

Lähivirkistysalueet (VL-1)

Asemakaavalla muodostuu lähivirkistysalueita yhteensä 9,8 hehtaaria. Luonnon monimuotoisuuden kannalta tärkeimmät alueet sijoittuvat pääosin puistoalueille. Alueella esiintyvien uhanalaisten luontotyyppien luonnontilan heikentäminen on kielletty.

Yleisen tien alue (LT)

Valtatie 21 on osoitettu yleisen tien alueeksi. Aluevarauksen leveys on 40 metriä ja siihen on mahdollista rakentaa kevyen liikenteen väylä.

Vesialueet (W)

Kilpisjärvi, Saanajoki ja valtatie vieressä oleva pieni lampi on osoitettu asemakaavassa vesialueiksi. Vesialueita muodostuu yhteensä 17 401 m².

Katualueet

Asemakaavalla muodostuu katualueita 10 125 m². Alueelle osoitettujen uusien katujen nimiksi on annettu Sinirinnantie, Kivitaskuntie ja Saanajoenukuja.

5.3 Yleiskaavan sisältövaatimusten huomiointi (MRL 39 §)

yhdyskuntarakenteen toimivuus, taloudellisuus ja ekologinen kestävyys:

- Laadittu asemakaavaluonnos laajentaa olemassa olevaa kyläaluetta ja uusi rakentaminen on mahdollista liittää kustannustehokkaasti vesihuollon piiriin.

olemassa olevan yhdyskuntarakenteen hyväksikäyttö:

- Asemakaava-alue kytkeytyy välittömästi olemassa olevaan yhdyskuntarakenteeseen laajentaen sitä maltillisesti ja suunnitelmallisesti. Asemakaavalla ei aiheudu epäsuotuisaa yhdyskuntarakennetta, jossa esimerkiksi kunnallistekninen verkosto aiheuttaisi satelliittikohteen olemassa olevaan verkostoon. Olemassa olevaa infrastruktuuria voidaan käyttää hyväksi.

asumisen tarpeet ja palveluiden saatavuus:

- Uudet rakennuspaikat vastaavat alueeseen kohdistuvaan tonttikysyntään.

mahdollisuudet liikenteen, erityisesti kevyen liikenteen, sekä energia-, vesi-, ja jätehuollon tarkoituksenmukaiseen järjestämiseen ympäristön, luonnonvarojen ja talouden kannalta kestäväällä tavalla:

- Kohdealue sijaitsee hyvien liikenneyhteyksien varrella lähellä Kilpisjärven kyläkeskusta. Liikennealueen aluevaraus mahdollistaa kevyen liikenteen

väylän rakentamisen valtatie varteen. Sinirinnantien päähän on osoitettu jalankululle varattu katu kyläkeskuksen suuntaan. Kaavaratkaisu edistää kevyen liikenteen mahdollisuuksia ja autotonta kulkemista palveluiden äärelle.

mahdollisuudet turvalliseen, terveelliseen ja eri väestöryhmien kannalta tasapainoiseen elinympäristöön:

- Elinympäristönä alue on rauhallinen, turvallinen ja terveellinen.

kunnan elinkeinoelämän toimintaedellytykset:

- Rakentaminen, matkailupalvelut ja asukkaat tuovat asiakkaita elinkeinoelämälle.

ympäristöhaittojen vähentäminen:

- Mahdollisia ympäristöhaittoja lievennetään kaavamääräyksillä.

rakennetun ympäristön, maiseman ja luonnonarvojen vaaliminen:

- Kaavamääräyksillä on pyritty huomioimaan rakentamisen sopeutuminen ympäröivään maisemaan.
- Rakentamista ei ole osoitettu luonnon monimuotoisuuden kannalta arvokkaimmille kohteille.

virkestykseen soveltuvien alueiden riittävyys:

- Kaava-alueella on riittävästi virkistysalueita ja kaava-alueen läheisyydessä on monipuolinen valikoima ulkoilureittejä.

5.4 Kaavan vaikutukset

Maankäyttö- ja rakennuslain 9 §:n mukaan kaavan tulee perustua kaavan merkittävät vaikutukset arvioivaan suunnitteluun ja sen edellyttämiin tutkimuksiin ja selvityksiin. Kaavan vaikutuksia selvittäessä otetaan huomioon kaavan tehtävä ja tarkoitus.

5.4.1 Vaikutukset rakennettuun ympäristöön

Asemakaavalla laajennetaan olemassa olevaa kyläaluetta ja uudisrakentaminen sijoittuu rakentamattomille alueille. Kaavan toteutumisen myötä alueelle rakentuu asuntoja sekä matkailupalveluja. Tämä lisää liikenteen määrää alueella.

Alueen rakentumisen myötä suunnittelualueen luonnontilainen pinta-ala pienenee ja rakennetun ympäristön osuus kasvaa.

5.4.2 Vaikutukset luontoon ja luonnonympäristöön

Suunnittelualueella sijaitsevat luonnontilaiset ja sen kaltaiset lähteet kuuluvat vesilailta suojeltuihin vesiluontotyyppeihin. Ne on osoitettu kaavaluonnoksessa suojelumerkinnällä ja niiden läheisyyteen ei ole osoitettu rakentamista.

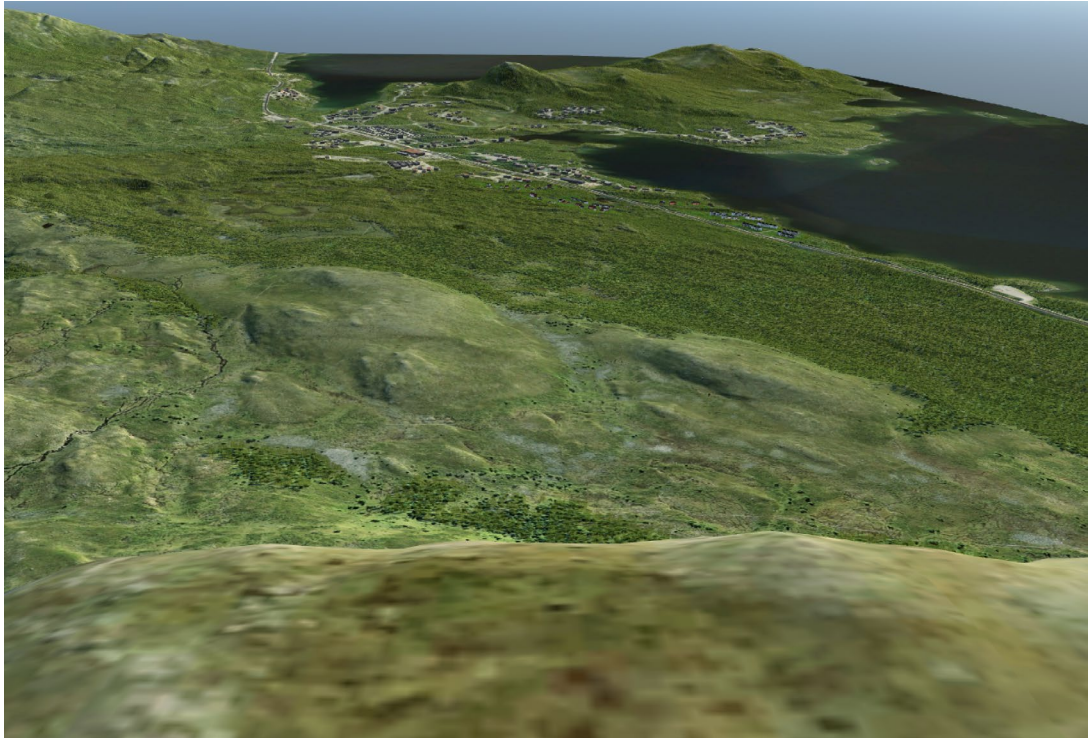
Myös muut alueen monimuotoisuudelle tärkeimmät kohteet on kartoitettu ja pyritty jättämään kaavaluonnoksessa rakentamistoimien ulkopuolella. Sinirinnantien kaualueen alle jää kuitenkin hieman luonnon monimuotoisuuden kannalta tärkeää lehtomaista kangasta. Myös kortteliin 62 on osoitettu ajoyhteys uhanalaiseksi luokitellun luontotyyppin, suurruoholehdon, kautta.

Kaavan mukaisesta rakentamisesta ei aiheudu suuria vaikutuksia luonnon monimuotoisuuteen.

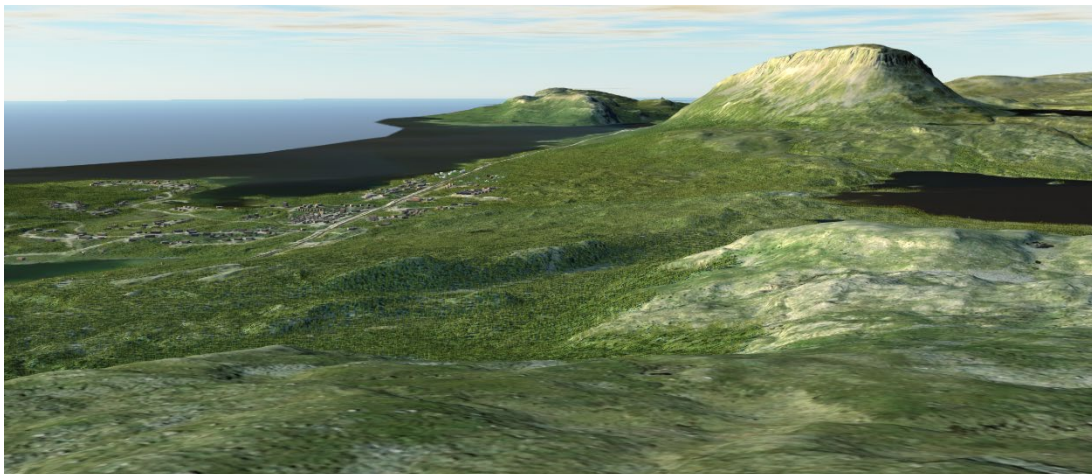
5.4.3 Vaikutukset maisemaan

Asemakaavassa rakentaminen sijoittuu noin puolen kilometrin etäisyydelle valtakunnallisesti arvokkaan Käsivarren suurtunturien maisema-alueen rajasta. Asemakaavan rakentuessa Kilpisjärven kyläalue laajenee pohjoiseen Saanan suuntaan ja alueen maisemakuva tulee muuttumaan jonkin verran. Saanan puuttomalta laakialueelta ja rinteiltä avautuu näkymiä Kilpisjärven kylään ja myös suunnittelualueen rakentaminen tulee näkymään maisemassa. Maisema-alueeseen kohdistuvia vaikutuksia on hallittu ohjaamalla asemakaavan määräyksissä rakennusten väriä ja materiaaleja ympäristöön sopivaksi sekä määräämällä sijoittamaan rakennukset maastomuotojen mukaisesti niin, että maan pintaa rikotaan mahdollisimman vähän, muutetaan sen tasoa tai kaadetaan puustoa.

Suunnittelualueen sijainnin ja olosuhteet huomioon ottaen kasvillisuus elpyy verrattain hitaasti. Maisemavaikutusten minimoiminen edellyttää asemakaavamääräysten huolellista noudattamista paitsi rakennusvaiheessa, myös sen jälkeen. Asemakaavan laajennusalue liittyy kiinteästi jo olemassa olevaan rakenteeseen eikä muodosta maisemassa uutta irrallista kokonaisuutta.



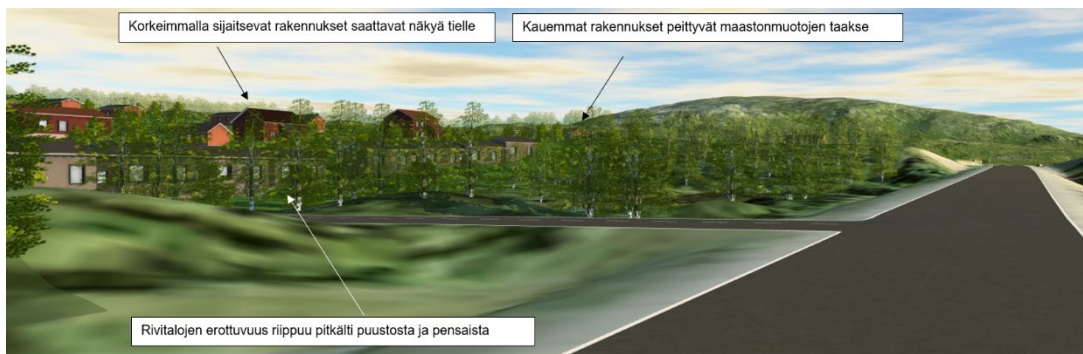
Näkymä Saanan huipulta kohti suunnittelualuetta. Erityisesti Kilpisjärven rantaan sijoittuva matkailurakentaminen erottuu maisemassa. Osa asuinrakennuksista piiloutunee maastonmuotojen ja puuston ansiosta.



Ailakkavaaralta maiseman muutos ei ole suuri, koska suunnittelualue sijaitsee etäällä olevan rakennetun ympäristön jatkeena.

Rakentamisesta aiheutuvat suurimmat maisemavaikutukset kohdistuvat aivan suunnittelualueen lähiympäristöön, tontin maastoon ja tieliittymiin sekä Kilpisjärven

vesialueille. Vesistön rantaan sijoittuva matkailurakentaminen muodostaa suurimmat rakennusmassat, joten siitä aiheutuva vaikutus maisemaan on asuinrakentamista suurempi. Suunnittelualueen peitteisyys pehmentää maisemavaikutusta lähialueille ja etenkin Käsivarrentielle. Alueen vaihtelevat maastonmuodot voivat paikoin peittää osan rakennuksista näkyvistä myös ilman kasvillisuuden vaikutusta. Maisemalliset vaikutukset ovat voimakkaimmillaan rakennusvaiheessa, kun kasvillisuus on juuri poistettu ja maanpinta rikkoutunut rakennustoimien seurauksena. Kun kasvillisuus elpyy ja vaurioituneet alueet korjataan kaavamääräysten mukaisesti, myös maisemavaikutukset lievenevät ajan kuluessa.



Käsivarrentie suunnittelualueen kohdalla. Maanpinnan peitteisyydellä on iso merkitys rakennusten näkyvyyteen. Talvella rakennukset pilkottavat runkojen välistä.

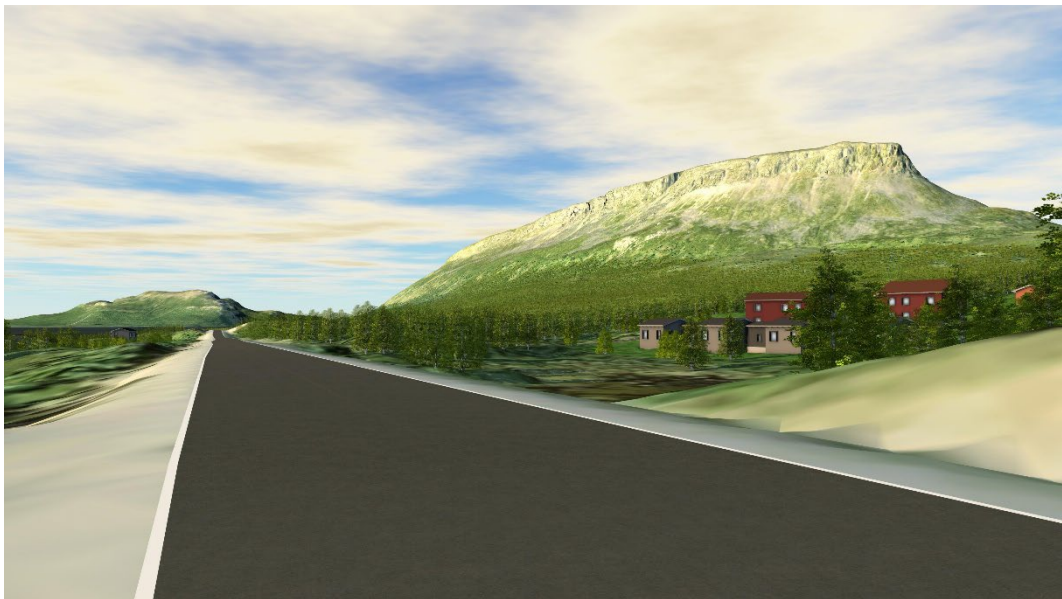
Lähimaiseman muutosta hallitaan määräämällä asemakaavassa porrastamaan rakennukset maastollisesti niin, että suuria kaivu- ja täyttötöitä ei tarvita, sekä korjaamaan vaurioituneet alueet ympäristön mukaisiksi. Rakennusten porrastaminen niin, että osa asuintiloista voidaan sijoittaa alarinteeseen sisääntulokerroksen alapuolelle sopeuttaa suurempia rakennusvolyymeja ympäristöönsä. Tällöin ylärinteen puoleinen ulkoseinä hahmottuu matalampana kuin alarinteeseen sijoittuva, ja rakennus näyttää ylärinteestä tarkasteltuna pienemmältä – näin esimerkiksi Saanalta ja Käsivarren suurtunturien maisema-alueelta. Toisaalta Kilpisjärven selälle rannimmaisat asuinrakennukset hahmottuvat kaksikerroksisina.

Kyläalueen laajentuminen ja uusi rakentaminen kertoo kylän elinvoimaisuudesta ja kehitymisestä ja on positiivinen viesti sekä Kilpisjärvellä asuville että siellä vieraileville. Kaavamääräyksillä ja rakennusvalvonnan ohjauksella rakentaminen saadaan sopeutettua maisemaan niin, että siitä aiheutuva maisemavaikutus on hallittu eikä merkittäviä maisemahaittoja synny.

Maisemavaikutusten arvioinnin tueksi on laadittu havainnekuvia.



Kivitaskuntie



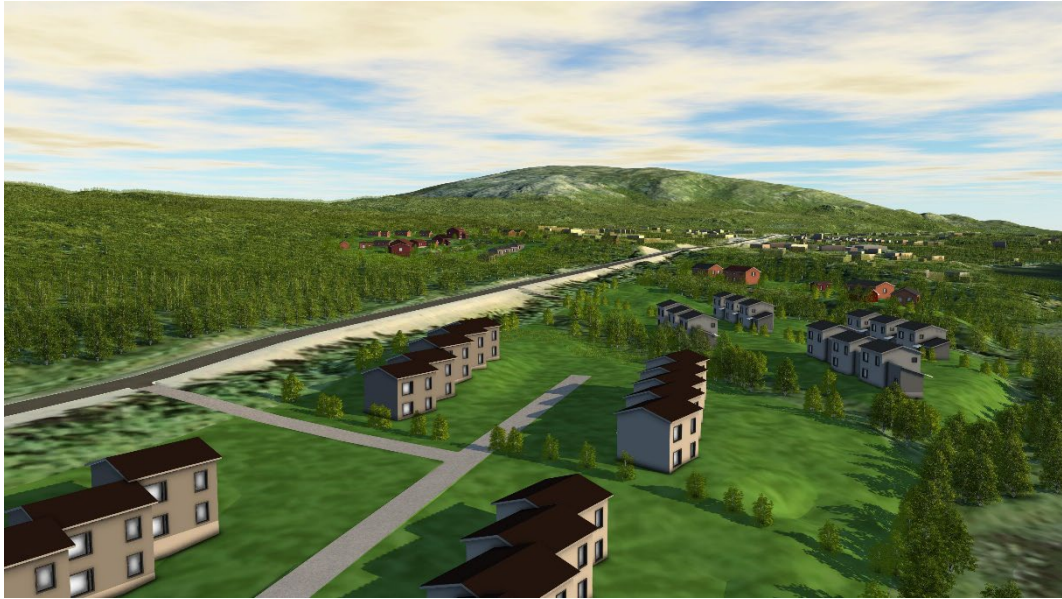
Käsivarrentie



Sinirinnantie







5.4.4 Vaikutukset Natura 2000 -alueisiin

Saanajoen asemakaavan vaikutuksia käsitellään erillisessä Natura-arvioinnissa yhdessä Pohjois-Kilpisjärven asemakaavan ja Kilpisjärven yleiskaavan kanssa. Natura-arvioinnin liitteeksi tehdään erillinen toimenpideohjelma, jossa esitellään toimenpiteitä vaikutusten lieventämiseksi.

Arvioinnin kohteena ovat Natura-alueet Saanan luonnonsuojelualue, Malla, Tornionjoen ja Muonionjoen vesistöt, Käsivarren erämaa ja Pältsa.

Natura-arviointi on työn alla ja liitetään kaavaselostuksen liitteeksi hyväksymisvaiheessa. Alla esitetyt arviot ovat alustavia.

Vaikutuksia Natura-alueisiin syntyy lähinnä alueen kävijämäärien kasvusta, jonka seurauksena myös kävijämäärät Natura-alueilla kasvavat. Rakentamisen aikaisia vaikutuksia voi syntyä lähimmälle Tornionjoen ja Muonionjoen Natura-alueelle.

Laskelmien mukaan (Juho Peltoniemi, laskennassa on käytetty Pohjois-Kilpisjärven asemakaavassa käytettyä suhdelukua) vuotuiset kävijämäärät kasvavat noin 4 340 hengellä (noin 10 % kasvu). Lisäksi alueelle tulisi 90 uutta asukasta. Kilpisjärven kävijöistä suurin osa käy Natura-alueiden ulkopuolella sijaitsevilla Saanan huipulle vievillä reiteillä. Käynnit Mallan ja Saanan Natura-alueilla vastaavat noin 50–60 prosenttia rekisteröityjen kävijöiden määrästä. Karkeasti laskettuna käynnit Natura-alueilla kasvaisivat Saanajoen asemakaavan toteutumisen seurauksena noin 10 prosentilla. Laskelmat perustuvat Kilpisjärven kävijätilastoon ja Metsähallituksen kävijälaskureiden käynteihin. Kasvavat kävijämäärät lisäävät todennäköisesti myös liikkumista Käsivarren erämaan Natura-alueella ja vähäisessä määrin Pältsan Natura-alueella. Laskelmat ovat karkeita ja niihin liittyy epävarmuutta.

Malla on selvästi suosituin käyntikohde Natura-alueista. Saanan luonnonsuojelualueen reitillä käy alle 10 prosenttia kävijöistä. Osuus voi olla vielä pienempi Saanajoen kaava-alueella yöpyjien ja asuvien osalta. Näkyvin vaikutus kasva-neista kävijämäärästä on luontotyyppien ja kasvillisuuden kulumisen reittien varrella ja taukopaikoilla. Eläimistön häirintä on myös mahdollista lisääntyneen ihmisen läsnäolon vuoksi. Mallan ja Saanan Natura-alueilla on liikkuminen rajoitettua. Luvatonta oleskelua kieltoalueilla tapahtuu jo nykyisellään, ja paikoin on kulumaa reittien varsilla.

Natura-alueen reitit ovat vanhoja ja alueiden eläimistö tottunut niillä liikkuviin ihmisiin. Kasvava ihmismäärä reiteillä kuitenkin lisää häirintää, ja erityisesti sitä lisää luvaton oleskelu, jolloin ihmisiä liikkuu reittien ulkopuolella, yöpyy alueilla tai pitää koirat vapaana. Alla listattuna lievennyskeinoja:

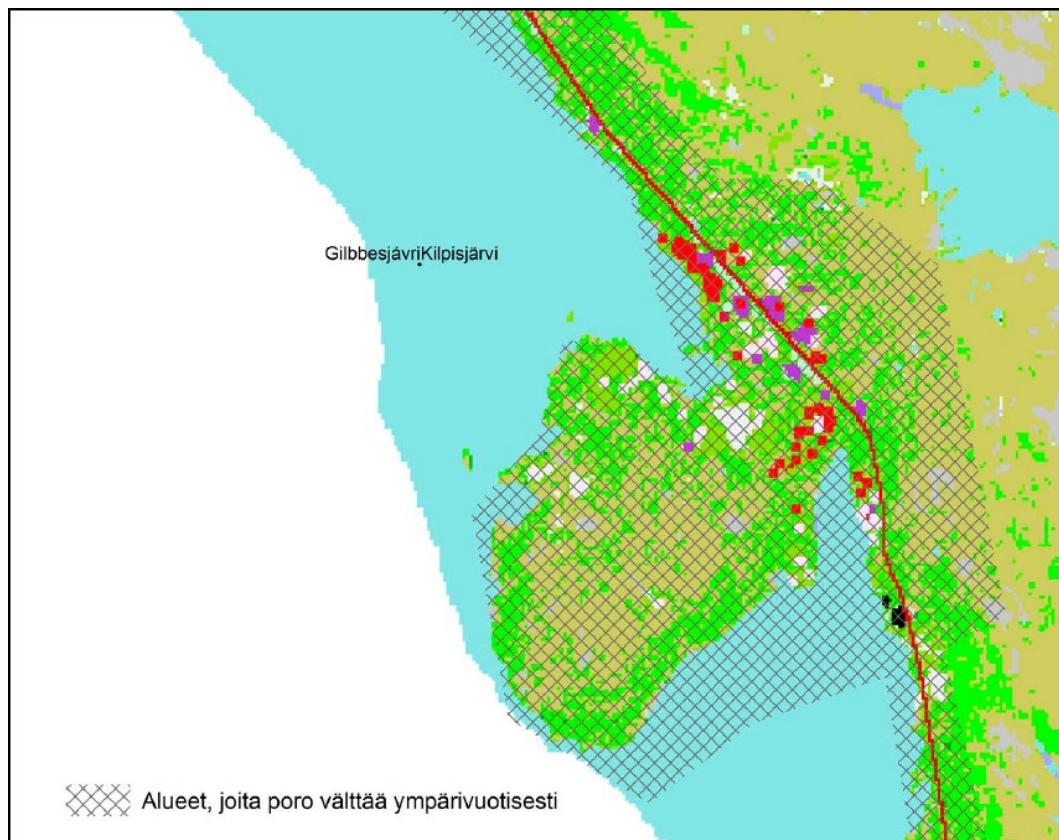
- Tiedotus: Tärkeää olisi eri keinoin varmistaa, että kävijät noudattaisivat sääntöjä. Se edellyttää, että kävijät tietävät ja tuntevat säännöt.
- Kävijöiden ohjaus: selkeät merkinnät poluilla, pitkospuut herkkien kohtien yli, polun siirtäminen pois herkistä kohdista.
- Polkujen tai polun osuuksien kestävänti esimerkiksi sorastamalla tai portaiden rakentamisella.
- Esteaidat herkillä kohteilla.
- Polun sulkeminen kokonaan.
- Herkkiä kasvilajiesiintymiä voidaan suojella aitauksilla.

Rakentamisen vaiheistamisella ja suojeluperusteiden tarkalla seurannalla voidaan myös lieventää haitallisia vaikutuksia.

5.4.5 Vaikutukset poronhoitoon ja saamelaiskulttuuriin

Kaavoituksen tueksi laadittiin selvitys Saanajoen asemakaavan vaikutuksista saamelaiskulttuuriin ja poronhoitoon. Selvityksen pääasiallisena aineistona on alueen poronhoitajien ja Käsivarren paliskunnan edustajien haastattelut. Haastattelujen pohjalta on laadittu kartta aluemenetyksistä ja poronhoidolle tärkeistä alueista. Karttaan on merkitty informanttien antamien tietojen perusteella alueet, joita porot pyrkivät välttämään asutuksen, liikenteen ja infrastruktuurin vuoksi. Alue, jota porot välttävät on melko laaja ja suunnittelualue kokonaisuudessaan kuuluu siihen.

Haastateltujen näkemys alueen kaavoittamisesta oli kuitenkin varsin kielteinen, joten kaavoitettavaa aluetta pienennettiin noin 4 hehtaarilla alkuperäiseen osallistumis- ja arviointisuunnitelmaan verrattuna.



Asemakaavassa uusi rakentaminen keskitetään olemassa olevan kylän yhteyteen, jolloin vaikutukset poronhoitoon jäävät suhteellisen vähäisiksi. Laadinnassa olevassa yleiskaavassa uusia rakentamiselle osoitettuja alueita on verrattain vähän, joten poroille jää alueelle tilaa.

Haastateltavat pitivät kuitenkin kaavoitettavaa aluetta poronhoidon ja luonnon kannalta erittäin huonona kaavoitettavaksi. Kilpisjärven alue on tärkeä sekä poronhoidolle että saamelaiskulttuurille. Haastatteluissa tuotiin esille, että Kilpisjärven kylän alueen rakentamisella on merkittäviä ja pysyviä vaikutuksia alueen käyttöön, ympäristöön, poronhoitoon, alueen maisemaan ja tulevaan käyttöön. Rakentamisen laajuudesta ja leviämisestä uusille alueille oltiin hyvin huolissaan.

Lisääntyneellä rakentamisen ja matkailijoiden määrällä on kokonaisvaltaisia vaikutuksia. Haastateltavat toivat esille, että mikäli kaava toteutuu ja alueelle tulee pysyvää asutusta, ristiriidat tulevat lisääntymään. Porot jäävät todennäköisesti palkimaan alueelle, syövät istutuksia ja tuovat hajuhaittoja poron papanoiden ja virtsaamisen vuoksi. Haastateltavat kertoivat, että jo nyt tilanteet ovat kärjistyneet ja esimerkiksi sosiaalisessa mediassa on uhkailtu porojen ampumisella, mikäli ne tulevat vielä pihapiiriin.

Uusien alueiden ottaminen intensiivisen rakentamisen piiriin heikentää merkittävästi poronhoidon kannattavuutta ja lisää poronhoitajien kustannuksia. Kustan-

nukset lisääntyvät johtuen laitumien pirstoutumisesta, eli poroja on koottava laajemmalla alueella sekä laidunalueiden vuoksi. Lisäksi lisääntynyt matkailu lisää liikkumista luonnossa. Koirat ja reittien ulkopuolinen maastoliikenne häiritsevät poroja ja lisäävät tarvetta porojen kokoamiselle ja paimentamiselle. Lisääntynyt paimennustyö lisää polttoaine- ja kalustokustannuksia.

5.5 Ympäristön häiriötekijät

Alueen häiriötekijöistä merkittävin on liikennemelu. Melulaskentojen perusteella voidaan todeta, että ohjearvot ylittävä melualue ulottuu ennustetilanteessa matkailua palvelevien rakennusten korttelialueille sekä päiväajalla että yöajalla. Yli-tyksiä tapahtuu kyseisten kortteleiden Käsivarrentien puoleisissa osissa. Yöajan ohjearvon 45 dB ylittävä melualue ulottuu päiväajan ohjearvon ylittävää aluetta laajemmalle, joten tieliikennemelun hallintatoimet tulee määrittää yöajan melutasojen perusteella.

Käsivarrentien tieliikenteen aiheuttaman melun leviämistä rajoitetaan kaavamääräyksellä. Liikennemelualueella olevissa RM kortteleissa rakennukset on sijoitettava siten, että ne suojaavat ulko-oleskelutiloja melulta.

5.6 Asemakaavamääräykset

Asemakaavassa on annettu seuraavat kaavamääräykset:

AO -korttelien 59 ja 61 rakennuspaikalle saa rakentaa yhden enintään kaksi asuntoa käsittävän asuinrakennuksen ja korkeintaan kaksi talousrakennusta.

AO-1 korttelien 57 ja 58 rakennuspaikoille saa rakentaa yhden asunnon käsittävän asuinrakennuksen ja korkeintaan kaksi talousrakennusta.

Rakennusten on muodostettava ulkoseinän päämateriaalin, värisävyn sekä katto-
muodon ja kaltevuuden suhteen kortteleittain tai kaavatiesivuiittain yhtenäisiä ryhmiä.

Rakennusten ulkoseinän on oltava hirttä, lautaa, luonnonkiveä tai rapattua harkkoa sekä katteen bitumihuopaa, kiviaineista levyä, tiiltä tai turvetta.

Ulkoseinän päävärin on oltava luontoon sopiva väri (harmaa, punamulta, ruskea) ja katon värin harmaa tai tummanruskea.

Rakennus on perustettava maaston mukaisesti ja maaston pengertämistä tulee välttää.

Rakennusten lattiatasojen tulee porrastaa mikäli rakennusten perustaminen edellyttäisi muuten maanpinnan luonnollisen korkeusaseman muuttamista.

Rakennukset, pihatiet, autopaikat, tiet, ulkoilureitit ja teknisen huollon verkostot on rakennettava siten, että mahdollisimman vähän rikotaan maanpintaa, muutetaan sen tasoa tai kaadetaan puustoa. Vaurioituneet alueet on korjattava ympäristöönsä sopiviksi.

Rakennuspaikan rakentamattomat osat on säilytettävä ja hoidettava luonnonmu-
kaisina.

Ladut, tiet ja pysäköintialueet on rakennettava siten, että vältetään maan penger-
ryksiä.

Alueen rakennuspaikkojen on liityttävä yhteiseen vesi- ja viemäriverkkoon.

Kaikki jätevedet on johdettava viemäriverkoston. Jos rakennusta ei sen kor-
keusasemasta johtuen voida liittää viettoviemärillä viemäriverkoston, tontin
omistaja tai haltija vastaa kiinteistökohtaisen pumppaamon rakentamisesta ja yl-
läpidosta.

Taajamassa sijaitsevilla asumiseen ja loma-asumiseen käytettävillä alueilla melu-
taso ei saa ylittää ulkona päiväohjearvoa 55dBA. Liikennemelualueella olevissa
RM kortteleissa rakennukset on sijoitettava siten, että ne suojaavat ulko-oleskelu-
tiloja melulta. Rakennusten asuintiloissa tulee alittaa valtioneuvoston päätöksen
993/1992 mukaiset sisämelutason ohjearvot. Melutaso asuinrakennuksen sisällä
ei saa ylittää päiväohjearvoa 35dBA eikä yöohjearvoa 30dBA.

Rakennuslupahakemukseen tulee liittää selvitys rakennuspaikan maaperästä ja
rakennusten perustamistavasta sekä suunnitelma hulevesien käsittelystä.

Matkailupalvelujen alueelle RM on rakennettava vähintään 1 autopaikka/80k-m².

5.7 Nimistö

Asemakaavassa osoitetaan kolme uutta kadun nimeä: Sinirinnantie, Kivitaskuntie
ja Saanajoenukuja.

6 ASEMAKAAVAN TOTEUTUS

6.1 Toteuttaminen ja ajoitus

Kaavan toteuttaminen voidaan käynnistää kaavan saatua lainvoiman. Katuverkon
ja kunnallistekniikan toteutus aikataulutetaan myöhemmin.

6.2 Toteutuksen seuranta

Kunnan rakennusvalvonta ohjaa ja seuraa kaavan toteutusta rakennuslupien
myöntämisen yhteydessä.

Enontekiöllä 24.3.2025

Enontekiön kunta

Kai Takkunen

Kai Takkunen

maankäyttöinsinööri